



แผนบริหารความต่อเนื่อง
(Business Continuity Plan : BCP)
ประจำปีงบประมาณ พ.ศ. ๒๕๖๓

องค์การบริหารส่วนตำบลผักขวง
อำเภอทองแสนขัน จังหวัดอุดรธานี

คำนำ

จากการที่ประเทศไทยประสบกับปัญหาการระบาดของโรคติดเชื้อไวรัสโคโรนา ๒๐๑๙ (COVID-๑๙) ซึ่งองค์การบริหารส่วนตำบลฝักขวงได้รับผลกระทบเช่นกัน ตลอดเวลาที่ผ่านมามีระบบและกลไกการทำงานของหน่วยงานของรัฐและภายในขององค์การบริหารส่วนตำบลฝักขวง หลายประการมีปัญหา โดยไม่สามารถดำเนินการกิจในสภาวะวิกฤตได้อย่างมีประสิทธิภาพ ส่งผลให้การแก้ไขปัญหาความเดือดร้อนของประชาชนเป็นไปโดยขาดระบบการบริหารจัดการที่ดี ซึ่งสถานการณ์ที่เกิดขึ้นดังกล่าวเป็นบทเรียนอันสำคัญที่ทุกส่วนราชการภายในองค์กรต้องนำมาปรับกระบวนการทำงานใหม่ โดยเฉพาะอย่างยิ่งเรื่องการบริการประชาชน เพื่อให้มั่นใจว่าภารกิจหลักของราชการหรืองานบริการประชาชนที่สำคัญ สามารถดำเนินงานหรือให้บริการได้อย่างต่อเนื่อง ไม่สะดุดหยุดลงแม้ว่าจะประสบกับวิกฤตการณ์หรือภัยพิบัติต่างๆ เทศบาลตำบลศิลาแลงจึงได้ดำเนินการทบทวนและปรับปรุงแผนดำเนินธุรกิจอย่างต่อเนื่อง (Business Continuity Plan : BCP) เพื่อให้หน่วยงาน เตรียมความพร้อมองค์กรและสามารถนำไปใช้ในการตอบสนองและปฏิบัติงานในสภาวะวิกฤต หรือเหตุการณ์ฉุกเฉินต่างๆ รวมทั้งแนวทางปฏิบัติในขณะเกิดเหตุสามารถแก้ไขเหตุการณ์ได้อย่างเหมาะสม รวดเร็ว และมีประสิทธิภาพและเพื่อลดการสูญเสียชีวิตและทรัพย์สินของข้าราชการ เจ้าหน้าที่และของทางราชการ รวมทั้งเป็นการเตรียมความพร้อมโดยมุ่งหวังให้ข้าราชการ และเจ้าหน้าที่ขององค์การบริหารส่วนตำบลฝักขวงมีความรู้ความเข้าใจในการป้องกัน และรู้วิธีปฏิบัติอย่างถูกต้องตามขั้นตอนสามารถเผชิญต่อสถานการณ์ฉุกเฉินที่เกิดขึ้นได้อย่างทันที่ รวดเร็ว และมีประสิทธิภาพ อันจะนำมาซึ่งประโยชน์สุขของประชาชนในจังหวัดอย่างแท้จริงต่อไป

องค์การบริหารส่วนตำบลฝักขวง

๑๗ มิถุนายน ๒๕๖๓

สารบัญ

เรื่อง	หน้า
๑. บทนำ	๑
๒. วัตถุประสงค์	๑
๓. สมมติฐานของแผนความต่อเนื่อง (BCP Assumptions)	๑
๔. ขอบเขตของแผนความต่อเนื่อง (Scope of BCP)	๒
๕. การวิเคราะห์ทรัพยากรสำคัญ	๒
๖. สรุปเหตุการณ์ภัยคุกคามและผลกระทบจากเหตุการณ์	๓
๗. ทีมงานบริหารความต่อเนื่อง	๓
๘. กลยุทธ์ความต่อเนื่อง	๔
๙. ผลกระทบต่อกระบวนการทำงานหรือการให้บริการ	๖
๑๐. การวิเคราะห์เพื่อกำหนดความต้องการทรัพยากรที่สำคัญ	๗
๑๑. ขั้นตอนการบริหารความต่อเนื่องและกอบกู้กระบวนการ	๑๐
๑๒. โครงสร้างคณะกรรมการ BCM	๑๕
๑๓. กระบวนการแจ้งเหตุฉุกเฉิน (Call Tree)	๑๖

บทนำ

แผนบริหารความต่อเนื่อง หรือที่ต่อไปนี้จะเรียกว่า “Business Continuity Plan (BCP)” ฉบับนี้ จัดทำขึ้น เพื่อให้ส่วนราชการในองค์การบริหารส่วนตำบลฝักขวง หรือที่ต่อไปนี้จะเรียกว่า “สำนัก/กอง” สามารถนำไปใช้ในการตอบสนองและปฏิบัติงานในสภาวะวิกฤติหรือเหตุการณ์ฉุกเฉินต่างๆ ไม่ว่าจะเกิดจากโรคระบาด ภัยธรรมชาติ อุบัติเหตุ หรือการมุ่งร้ายต่อองค์กร เช่น อุทกภัย อัคคีภัย การก่อการประท้วง การก่อการจลาจล การก่อวินาศกรรม การเกิดโรคระบาด เป็นต้น โดยสภาวะวิกฤติหรือเหตุการณ์ฉุกเฉินดังกล่าวส่งผลให้หน่วยงาน ต้องหยุดการดำเนินงานหรือไม่สามารถให้บริการได้อย่างต่อเนื่อง หากองค์การบริหารส่วนตำบลฝักขวงไม่มีกระบวนการรองรับการดำเนินธุรกิจอย่างต่อเนื่อง อาจส่งผลกระทบต่อตำบลฝักขวงและหน่วยงาน ในด้านต่างๆ เช่น ไม่ว่าจะเป็นผลกระทบด้านเศรษฐกิจการเงิน การให้บริการ สังคม ชุมชน และสิ่งแวดล้อม ตลอดจนชีวิตและทรัพย์สินของประชาชน แผนความต่อเนื่องจึงเป็นสิ่งสำคัญที่จะช่วยให้ตำบลฝักขวงและหน่วยงาน สามารถรับมือกับเหตุการณ์ฉุกเฉินที่ไม่คาดคิด และทำให้กระบวนการที่สำคัญ (Critical Business Process) สามารถกลับมาดำเนินการได้อย่างปกติ หรือตามระดับการให้บริการที่กำหนดได้ในระยะเวลาที่เหมาะสม ซึ่งจะช่วยให้สามารถลดระดับความรุนแรงของผลกระทบที่เกิดขึ้นต่อหน่วยงานได้

วัตถุประสงค์ (Objectives)

1. เพื่อใช้เป็นแนวทางในการบริหารความต่อเนื่อง
2. เพื่อให้หน่วยงานมีการเตรียมความพร้อมล่วงหน้าในการรับมือกับสภาวะวิกฤติและลดผลกระทบจากการหยุดชะงักในการดำเนินงานหรือการให้บริการ
3. เพื่อบรรเทาความเสียหายให้อยู่ระดับที่ยอมรับได้ เช่น ผลกระทบด้านเศรษฐกิจการเงิน การให้บริการ สังคม ชุมชน และสิ่งแวดล้อม ตลอดจนชีวิตและทรัพย์สินของประชาชน
4. เพื่อให้ประชาชน เกษตรกร เจ้าหน้าที่ หน่วยงานรัฐวิสาหกิจ หน่วยงานภาครัฐ และผู้มีส่วนได้ส่วนเสีย(Stakeholders) มีความเชื่อมั่นในศักยภาพของหน่วยงาน แม้หน่วยงานต้องเผชิญกับเหตุการณ์ร้ายแรงและส่งผลกระทบจนทำให้การดำเนินธุรกิจต้องหยุดชะงัก

สมมติฐานของแผนความต่อเนื่อง (BCP Assumptions)

เอกสารฉบับนี้จัดทำขึ้นภายใต้สมมติฐาน ดังต่อไปนี้

1. เหตุการณ์ฉุกเฉินที่เกิดขึ้นในช่วงเวลาสำคัญต่างๆ แต่มิได้ส่งผลกระทบต่อสถานที่ปฏิบัติงานสำรองที่ได้มีการจัดเตรียมไว้
2. หน่วยงานเทคโนโลยีสารสนเทศรับผิดชอบในการสำรองระบบสารสนเทศต่างๆ โดยระบบสารสนเทศสำรองนั้น มิได้รับผลกระทบจากเหตุการณ์ฉุกเฉินเดียวกันกับระบบสารสนเทศหลัก
3. “บุคลากร” ที่ถูกระบุในเอกสารฉบับนี้ หมายถึง ข้าราชการ ลูกจ้างประจำ พนักงานราชการ และเจ้าหน้าที่ทั้งหมดขององค์การบริหารส่วนตำบลฝักขวง

ขอบเขตของแผนความต่อเนื่อง (Scope of BCP)

แผนดำเนินธุรกิจอย่างความต่อเนื่อง (BCP) ฉบับนี้ ใช้รองรับสถานการณ์ กรณีเกิดสภาวะ
วิกฤต

หรือเหตุการณ์ฉุกเฉิน บริเวณหน่วยงานที่ตั้งอยู่ภายในอาคารองค์การบริหารส่วนตำบลฝักขวง และหน่วยงานที่ตั้งอยู่ภายนอกอาคารองค์การบริหารส่วนตำบลฝักขวง ประกอบด้วยเหตุการณ์ต่อไปนี้

- เหตุการณ์อุทกภัย
- เหตุการณ์อัคคีภัย
- เหตุการณ์ไฟดับ
- เหตุการณ์ชุมนุมประท้วง/ จลาจล
- เหตุการณ์โรคระบาด

การวิเคราะห์ทรัพยากรที่สำคัญ

สภาวะวิกฤตหรือเหตุการณ์ฉุกเฉินมีหลากหลายรูปแบบ ดังนั้นเพื่อให้หน่วยงานสามารถบริหารจัดการ การดำเนินงานขององค์กรให้มีความต่อเนื่อง การจัดหาทรัพยากรที่สำคัญจึงเป็นสิ่งจำเป็น และต้องระบุไว้ในแผนดำเนินธุรกิจอย่างต่อเนื่อง ซึ่งการเตรียมการทรัพยากรที่สำคัญ จะพิจารณาจากผลกระทบใน ๕ ด้าน ดังนี้

๑. ผลกระทบด้านอาคาร/สถานที่ปฏิบัติงานหลัก หมายถึง เหตุการณ์ที่เกิดขึ้นทำให้สถานที่ปฏิบัติงานหลักได้รับความเสียหายหรือไม่สามารถใช้สถานที่ปฏิบัติงานหลักได้ และส่งผลให้บุคลากรไม่สามารถเข้าไปปฏิบัติงานได้ชั่วคราวหรือระยะยาว ซึ่งรวมทั้งการที่ผู้รับบริการไม่สามารถเข้าถึงสถานที่ให้บริการของหน่วยงานด้วย
๒. ผลกระทบด้านวัสดุอุปกรณ์ที่สำคัญ/การจัดหาจัดส่งวัสดุอุปกรณ์ที่สำคัญ หมายถึง เหตุการณ์ที่เกิดขึ้นทำให้ไม่สามารถใช้งานวัสดุอุปกรณ์ที่สำคัญหรือไม่สามารถจัดหา/จัดส่งวัสดุอุปกรณ์ที่สำคัญได้
๓. ผลกระทบด้านเทคโนโลยีสารสนเทศและข้อมูลที่สำคัญ หมายถึง เหตุการณ์ที่เกิดขึ้นทำให้ระบบงานเทคโนโลยีหรือระบบสารสนเทศ หรือข้อมูลที่สำคัญไม่สามารถนำมาใช้ในการปฏิบัติงานได้ตามปกติ
๔. ผลกระทบด้านบุคลากรหลัก หมายถึง เหตุการณ์ที่เกิดขึ้นทำให้บุคลากรหลักไม่สามารถมาปฏิบัติงานได้ตามปกติ
๕. ผลกระทบด้านลูกค้า/ผู้ให้บริการที่สำคัญ หมายถึง เหตุการณ์ที่เกิดขึ้นทำให้ลูกค้า/ผู้ให้บริการ/ผู้มีส่วนได้ส่วนเสีย ไม่สามารถติดต่อหรือให้บริการหรือส่งมอบงานได้

สรุปเหตุการณ์ภัยคุกคามและผลกระทบจากเหตุการณ์

ความเสี่ยงและภัยคุกคาม	ผลกระทบ				
	ด้านอาคาร/สถานที่ปฏิบัติงานหลัก	ด้านวัสดุอุปกรณ์ที่สำคัญ	ด้านเทคโนโลยีสารสนเทศและข้อมูลที่สำคัญ	ด้านบุคลากรหลัก	ด้านลูกค้า/ผู้ให้บริการ/ผู้มีส่วนได้ส่วนเสียที่สำคัญ
เหตุการณ์อุทกภัย	√	√	√	√	√
เหตุการณ์วาตภัย	√	√	√	√	√
เหตุการณ์อัคคีภัย	√	√	√	√	-
เหตุการณ์ชุมนุมประท้วง/จลาจล	√	-	-	√	√
เหตุการณ์โรคระบาด	√	√	√	√	-

แผนดำเนินธุรกิจอย่างต่อเนื่อง (BCP) ฉบับนี้ ไม่รองรับการปฏิบัติงานในกรณีที่มีเหตุขัดข้องเกิดขึ้นจากการดำเนินงานปกติและเหตุขัดข้องดังกล่าวไม่ส่งผลกระทบในระดับสูงต่อการดำเนินงานและการให้บริการของหน่วยงาน และหน่วยงานยังสามารถจัดการหรือปรับปรุงแก้ไขได้ภายในระยะเวลาที่เหมาะสม โดยผู้บริหารหน่วยงานหรือผู้บริหารของแต่ละกลุ่มงานและฝ่ายงานสามารถรับผิดชอบและดำเนินการได้ด้วยตนเอง

ทีมงานบริหารความต่อเนื่อง (Business Continuity Plan Team)

เพื่อให้แผนดำเนินธุรกิจต่อเนื่อง (BCP) ของฝ่ายบริหารทั่วไปสามารถนำไปปฏิบัติได้อย่างมีประสิทธิภาพและเกิดประสิทธิผล จะต้องจัดตั้งทีมงานบริหารความต่อเนื่อง (BCP Team) ขึ้น โดย BCP Team ประกอบด้วยหัวหน้าทีมงานบริหารความต่อเนื่องและทีมงานบริหารความต่อเนื่อง โดยทุกตำแหน่งจะต้องร่วมมือกันดูแลติดตาม ปฏิบัติงานและกู้คืนเหตุการณ์ฉุกเฉินในฝ่ายงานของตนเองให้สามารถบริหารความต่อเนื่องและกลับสู่สภาวะปกติได้โดยเร็ว ตามบทบาทหน้าที่ที่กำหนดไว้ของทีมงานบริหารความต่อเนื่อง (BCP Team) และในกรณีที่บุคลากรหลักไม่สามารถปฏิบัติหน้าที่ได้ ให้บุคลากรสำรองรับผิดชอบทำหน้าที่ในบทบาทของบุคลากรหลัก ปรากฏดังตารางที่ ๑

ตารางที่ ๑ รายชื่อบุคลากรและบทบาทของทีมงานบริหารความต่อเนื่อง (BCP Team)

บุคลากรหลัก	หมายเลขโทรศัพท์	บทบาท	หัวหน้าทีม/บุคลากรสำรอง	หมายเลขโทรศัพท์
นางสาวจำเนียร อินสา	๐๘๑-๐๔๓๓๒๘๓	หัวหน้าสำนักปลัดฯ	น.ส.จรงค์ แก้วกองทรัพย์	๐๙๘-๗๔๙๒๑๘๕
			นายสิทธิชัย มาบวบ	๐๘๑-๐๓๙๒๖๖๕
			น.ส.บุญรัตน์ ขลิบช้าง	๐๙๔-๖๓๖๓๘๘๒
			น.ส.น้ำเพชร สุขวิเศษ	๐๖๓-๙๗๑๖๔๒๖
			น.ส.สุดารัตน์ จอยศรีทอง	๐๙๕-๖๒๙๑๐๔๗
			น.ส.วรินดา นายศ	๐๘๙-๕๕๒๘๔๐๗
			นายภาคภูมิ ภูโต	๐๘๔-๖๑๙๙๐๘๙
			น.ส.ดวงฤดี เรืองเดช	๐๙๕-๖๓๔๖๒๕๖
			นางลำพันธ์ เฉยกุล	๐๘๗-๘๔๖๖๘๘๔
			นางรวิวรรณ ปานมงคล	๐๘๗-๘๔๐๔๘๓๗
			นางภวันตรี โนตา	๐๘๐-๕๑๓๐๘๔๕

บุคลากร	หมายเลขโทรศัพท์	บทบาท	หัวหน้าทีม/บุคลากรสำรอง	หมายเลขโทรศัพท์
			นางสุดาพร หมิ่นแก้ว นางสาวนภา พรหมฤทธิ์ นางสังวาล กุลวงศ์	๐๙๔-๘๒๕๙๓๖๓ ๐๘๙-๘๕๙๐๒๖๕ ๐๘๑-๐๐๔๓๕๒๐
นางนฤมล คูฝัด	๐๘๗-๘๔๕๖๕๔๙	ผู้อำนวยการกองคลัง	นางประภาศรี สายเปลี่ยน นางชนิดา ปินะธา น.ส.วารีย์ ดิษฐรัตน์ น.ส.ปาจิมา วงศ์แสนศรี น.ส.บุญสร้าง นวลแหยม	๐๘๑-๓๗๓๖๖๕๗ ๐๙๘-๙๔๗๐๕๙๖ ๐๙๘-๔๒๔๗๖๐๖ ๐๙๓-๑๓๔๖๖๔๑ ๐๖๒-๓๐๙๗๔๒๘
นายสรารุฒิ ไสยวัน	๐๘๙-๖๗๒๐๐๖๑	ผู้อำนวยการกองช่าง	น.ส.สุพิชญา สอดจันทร์ นายณัฐวุฒิ คุณโย	๐๖๔-๖๔๖๙๐๙ ๐๙๓-๑๕๐๕๒๔๑

กลยุทธ์ความต่อเนื่อง (Business Continuity Strategy)

กลยุทธ์ความต่อเนื่องเป็นแนวทางในการจัดการและบริหารทรัพยากรให้มีความพร้อมเมื่อเกิดสภาวะวิกฤต ซึ่งพิจารณาทรัพยากรใน ๕ ด้าน ดังตารางที่ ๒

ตารางที่ ๒ กลยุทธ์ความต่อเนื่อง (Business Continuity Strategy)

ทรัพยากร	กลยุทธ์ความต่อเนื่องทางธุรกิจ
อาคาร/ สถานที่ปฏิบัติงานหลัก	<ul style="list-style-type: none"> กำหนดให้ใช้พื้นที่ปฏิบัติงานสำรอง ภายในและภายนอกองค์การบริหารส่วนตำบลฝักขวง โดยมีการสำรวจความเหมาะสมของสถานที่ ประสานงาน และการเตรียมความพร้อม กับหน่วยงานเจ้าของพื้นที่แล้ว กำหนดให้ใช้พื้นที่ปฏิบัติงานสำรอง ภายนอกองค์การบริหารส่วนตำบลฝักขวง คือ โรงเรียนวังโป่งดำรงวิทย โดยมีการสำรวจความเหมาะสมของสถานที่ ประสานงาน และการเตรียมความพร้อม กับหน่วยงานเจ้าของพื้นที่แล้ว
วัสดุอุปกรณ์ที่สำคัญ / การจัดหาจัดส่งวัสดุอุปกรณ์ที่สำคัญ	<ul style="list-style-type: none"> กำหนดให้มีการจัดหาคอมพิวเตอร์สำรอง ที่มีคุณลักษณะเหมาะสมกับการใช้งาน พร้อมอุปกรณ์ที่สามารถเชื่อมโยงต่อผ่านอินเทอร์เน็ตเข้าสู่ระบบเทคโนโลยีของจังหวัด หน่วยงานต้นสังกัดและกรมบัญชีกลางได้ กำหนดให้พิจารณาใช้คอมพิวเตอร์แบบพกพา (Laptop/Notebook) ของเจ้าหน้าที่ในหน่วยงานได้เป็นการชั่วคราว หากมีความจำเป็นเร่งด่วนในช่วงระหว่างการจัดหาคอมพิวเตอร์สำรอง ทั้งนี้ ต้องได้รับอนุญาตจากหัวหน้าคณะบริหารความต่อเนื่องในการกอบกู้คืน

ทรัพยากร	กลยุทธ์ความต่อเนื่องทางธุรกิจ
เทคโนโลยีสารสนเทศและข้อมูลที่สำคัญ	<ul style="list-style-type: none"> • ระบบการบริหารเทคโนโลยีสารสนเทศและข้อมูลที่สำคัญของหน่วยงาน มีลักษณะแบบรวมศูนย์ที่ส่วนกลางและเชื่อมโยงระบบเครือข่ายผ่านอินเทอร์เน็ตทำให้หน่วยงาน/กอง/ฝ่ายไม่มีระบบคอมพิวเตอร์สำรองตั้งนั้น หากเกิดภาวะฉุกเฉินต้องรองจนกว่าระบบการบริหารเทคโนโลยีสารสนเทศของส่วนกลางจะกอบกู้ให้สามารถใช้งานได้ • ใช้ระบบการเผื่อสำรอง PODD เข้ามาแจ้งเหตุการณ์ผ่านเครือข่ายอาสาสมัคร PODD ในชุมชน • กำหนดดำเนินงานด้วยมือ (Manual) โดยเฉพาะงานสำคัญๆในกรณี ที่ระบบการบริหารเทคโนโลยีสารสนเทศไม่สามารถกอบกู้ให้ใช้งานได้ภายในระยะเวลาที่กำหนด
บุคลากรหลัก	<ul style="list-style-type: none"> • กำหนดให้ใช้บุคลากรสำรอง/ ทดแทนภายในฝ่ายงานหรือกลุ่มงานเดียวกัน • กำหนดให้ใช้บุคลากรนอกฝ่ายงานหรือกลุ่มงาน ในกรณีที่บุคลากรไม่เพียงพอหรือขาดแคลน • กำหนดให้ร้องขอบุคลากรจากหน่วยงานอื่นในเขตตำบลหรืออำเภอ ในกรณีที่บุคลากรเฉพาะด้านไม่เพียงพอหรือขาดแคลน
คู่ค้า / ผู้ให้บริการที่สำคัญ/ผู้มีส่วนได้ส่วนเสีย	<ul style="list-style-type: none"> • ระบบเทคโนโลยีสารสนเทศของจังหวัดกำหนดให้มีผู้ให้บริการเชื่อมโยงระบบเครือข่ายอินเทอร์เน็ต ๒ ราย คือ ทีไอที และ CAT หากผู้ให้บริการหลักไม่สามารถให้บริการได้ระบบเชื่อมโยงปรับเปลี่ยนไปผู้ให้บริการสำรอง ภายใน ๑ ชั่วโมง • กำหนดให้จัดหาอุปกรณ์เชื่อมโยงระบบเครือข่ายผ่านอินเทอร์เน็ต แบบพกพา(Air Card) ของผู้ให้บริการโทรศัพท์มือถือ เชื่อมโยงการบริหารเทคโนโลยีสารสนเทศและข้อมูลที่สำคัญของส่วนกลางผ่านอินเทอร์เน็ต ในกรณีที่ผู้ให้บริการเชื่อมโยงระบบเครือข่ายอินเทอร์เน็ต ทั้ง ๒ รายไม่สามารถให้บริการได้ภายในระยะเวลาที่กำหนด

ผลกระทบต่อกระบวนการทำงานหรือการให้บริการ (Business Impact Analysis)

การวิเคราะห์ผลกระทบต่อกระบวนการทำงานหรือการให้บริการ (Business Impact Analysis) พบว่า กระบวนการทำงานที่ฝ่ายงานต้องให้ความสำคัญและกลับมาดำเนินงานหรือฟื้นคืนสภาพให้ได้ภายใน ระยะเวลาตามที่กำหนด ปรากฏดังตารางที่ ๓

ตารางที่ ๓ ผลกระทบต่อกระบวนการทำงานหรือการให้บริการ (Business Impact Analysis)

กระบวนการหลัก	ระดับความเร่งด่วน (สูง/ปานกลาง/ต่ำ)	ระยะเวลาเป้าหมายในการฟื้นคืนสภาพ				
		๔ ชั่วโมง	๑ วัน	๑ สัปดาห์	๒ สัปดาห์	๑ เดือน
๑. การประเมินความเสียหายจากสถานการณ์ภัยที่เกิดขึ้น ก่อนรับหน่วยงานภาคีเครือข่าย/ประชาชน ผู้ประสบภัยที่มาติดต่อ	สูง		✓			
๒. การเตรียมความพร้อมด้านสถานที่ และวัสดุอุปกรณ์/เครื่องมือที่จำเป็น ระบบสำรองฉุกเฉิน ยานพาหนะและเงินสด	สูง	✓				
๓. จัดตั้งศูนย์อำนวยความสะดวกและสั่งการในภาวะวิกฤตการ เตรียมงานของทุกกลุ่มงาน/และทุกฝ่ายพร้อมจัดทำเวรประจำวัน ผลัดเวร และบูรณาการงานดูแลประชาชน/ติดต่อสื่อสาร ตลอด ๒๔ ชม.	สูง		✓			
๔. การรับแจ้งการรายงานสถานการณ์ภัยและการขอความช่วยเหลือของทุกหน่วยงานทั้งในระดับจังหวัด/อำเภอ/อปท. เพื่อประสานงานกับหน่วยงานที่เกี่ยวข้องเพื่อดำเนินการวิเคราะห์ ประเมินผล เพิ่มเติม	สูง			✓		
๕. การติดตาม วิเคราะห์สภาพปัญหา และประเมินผล	สูง				✓	
๖. การเตรียมการประสานโรงพยาบาลข้างเคียงทั้งในและนอกเขตพื้นที่เพื่อการส่งต่อผู้ป่วย	สูง		✓			
๗. ประสานหน่วยงานภายนอก สนับสนุนช่วยเหลือทั้งด้านเครื่องจักรกลและกำลังพล	สูง			✓		
๘. การดูแลการปฏิบัติงานตามภารกิจของหน่วยงานที่ติดต่อประสานงาน โดยตรงของ อบต.	สูง			✓		

กระบวนการหลัก	ระดับความเร่งด่วน (สูง/ปานกลาง/ต่ำ)	ระยะเวลาเป้าหมายในการฟื้นคืนสภาพ				
		๔ ชั่วโมง	๑ วัน	๑ สัปดาห์	๒ สัปดาห์	๑ เดือน
๙. กิจกรรม รับประทานอาหารแห่ง สถานการณ์ภัยพิบัติต่างๆจาก ประชาชน/หมู่บ้าน/ชุมชน	สูง					✓
๑๐. การเบิกจ่าย สิ่งของสำรองจ่าย/ ถุงยังชีพ เรือ อุปกรณ์ต่างๆเพื่อ ให้บริการประชาชนและหน่วยงานที่ ร้องขอ	สูง				✓	
๑๑. การแจ้งติดต่อประสานกับ เจ้าหน้าที่กู้ชีพกู้ภัย/อปพร./ศูนย์ อป พร.อำเภอ,ศูนย์อปพร.อบต. และ อปท.ทุกแห่ง	ปานกลาง					✓
๑๒. การช่วยเหลือผู้ประสบภัย และลง พื้นที่สำรวจ	ปานกลาง					✓
๑๓. จัดทำรายงานสรุปผลการ ช่วยเหลือและการรายงานเหตุด่วนสา ธารณภัยให้กับประธาน/รองประธาน คณะกรรมการ BCM	ปานกลาง					✓

สำหรับกระบวนการอื่นๆ ที่ประเมินแล้ว อาจไม่ได้รับผลกระทบในระดับสูงถึงสูงมาก หรือมีความ
ยืดหยุ่นสามารถชะลอการดำเนินงานและการให้บริการได้ โดยให้ผู้บริหารของฝ่ายงานประเมินความจำเป็นและ
เหมาะสม ทั้งนี้หากมีความจำเป็น ให้ปฏิบัติตามแนวทางการบริหารความต่อเนื่องเช่นเดียวกับกระบวนการหลัก

การวิเคราะห์เพื่อกำหนดความต้องการทรัพยากรที่สำคัญ

๑) ด้านสถานที่ปฏิบัติงานสำรอง (Working Space Requirement) ดังตารางที่ ๔

ตารางที่ ๔ การระบุพื้นที่การปฏิบัติงานสำรอง

ประเภททรัพยากร	สถานที่/ที่มา	๔ ชั่วโมง	๑ วัน	๑ สัปดาห์	๒ สัปดาห์	๑ เดือน
พื้นที่สำหรับสถานที่ ปฏิบัติงานสำรอง	ภายในสำนักงานและภายนอก สำนักงาน คือ โรงเรียนวังโป่ง ดำรงวิทย	๒ ตร.ม. (๕ คน)	๘ ตร.ม. (๗ คน)	๖ ตร.ม. (๕ คน)	๑๖ ตร.ม. (๑๕ คน)	-
พื้นที่สำหรับสถานที่ ปฏิบัติงานใหม่ในกรณี จำเป็น	โรงเรียนวังโป่งดำรงวิทย	๑๔ ตร.ม. (๑๐ คน)	๘ ตร.ม. (๘ คน)	๑๐ ตร.ม. (๑๐ คน)	-	-
ปฏิบัติงานที่บ้าน	ที่พักอาศัย	-	-	-	-	๑๖ ตร.ม. (๑๕ คน)
รวม		๑๖ ตร.ม. (๑๕ คน)	๑๖ ตร.ม. (๑๕ คน)	๑๖ ตร.ม. (๘ คน)	๑๖ ตร.ม. (๑๕ คน)	๑๖ ตร.ม. (๑๕ คน)

๒) ความต้องการด้านวัสดุอุปกรณ์ (Equipment & Supplies Requirement) ดังตารางที่ ๕

ตารางที่ ๕ การระบุจำนวนวัสดุอุปกรณ์

ประเภททรัพยากร	ที่มา	๔ ชั่วโมง	๑ วัน	๑ สัปดาห์	๒ สัปดาห์	๑ เดือน
คอมพิวเตอร์สำรองที่มี คุณลักษณะเหมาะสม	ร้านค้าผ่าน กระบวนการ จัดซื้อพิเศษ	๑ เครื่อง	๑ เครื่อง	๑ เครื่อง	๒ เครื่อง	๒ เครื่อง
GFMS Token Key	เจ้าหน้าที่ฝ่ายฯ ที่ เก็บรักษา	๑ เครื่อง	๑ เครื่อง	๑ เครื่อง	๑ เครื่อง	๑ เครื่อง
EGP (ระบบจัดซื้อจัดจ้าง (Token Key))	เจ้าหน้าที่ฝ่ายฯ ที่ เก็บรักษา	๑ เครื่อง	๑ เครื่อง	๑ เครื่อง	๑ เครื่อง	๑ เครื่อง
เครื่องพิมพ์รองรับการใช้ งานกับเครื่องคอมพิวเตอร์	ร้านค้าผ่าน กระบวนการ จัดซื้อพิเศษ	๑ เครื่อง	๑ เครื่อง	๑ เครื่อง	๑ เครื่อง	๑ เครื่อง
โทรศัพท์พร้อมหมายเลข	ร้านค้าผ่าน กระบวนการ จัดซื้อพิเศษ	๑ เครื่อง	๑ เครื่อง	๑ เครื่อง	๒ เครื่อง	๒ เครื่อง
โทรสาร / เครื่องสแกนด์ (Fax/Document Scan Machine) พร้อม หมายเลข	ร้านค้าผ่าน กระบวนการ การจัดซื้อพิเศษ	๑ เครื่อง	๑ เครื่อง	๑ เครื่อง	๑ เครื่อง	๑ เครื่อง
เครื่องถ่ายเอกสาร	ร้านค้าผ่าน กระบวนการ จัดซื้อพิเศษ	๑ เครื่อง	๑ เครื่อง	๑ เครื่อง	๑ เครื่อง	๑ เครื่อง

๓) ความต้องการด้านเทคโนโลยีสารสนเทศและข้อมูล (IT & Information Requirement)

ตารางที่ ๖ ความต้องการด้านเทคโนโลยี

ประเภททรัพยากร	แหล่งข้อมูล	๔ ชั่วโมง	๑ วัน	๑ สัปดาห์	๒ สัปดาห์	๑ เดือน
Email	หน่วยงานระบบ IT เทศบาล		✓	✓	✓	✓
GFMS(ระบบเบิกจ่ายเงิน)	หน่วยงานระบบ IT เทศบาล			✓	✓	✓
EGP (ระบบจัดซื้อจัดจ้าง)	หน่วยงานระบบ IT เทศบาล			✓	✓	✓
หนังสือสั่งการต่างๆออกโดยหน่วยงาน	หน่วยงานต่างๆที่ได้รับ		✓	✓	✓	✓
หนังสือสั่งการต่างๆ	หน่วยงานต้นสังกัด		✓	✓	✓	✓
เอกสารใบแจ้งหนี้	คู่ค้า			✓	✓	✓
ข้อมูลประกอบการจัดทำแผนงบประมาณประจำปีงบประมาณ	หน่วยงานต่าง ๆ ในเขตเทศบาลและอำเภอ					✓

๔) ความต้องการด้านบุคลากรเพื่อความต่อเนื่องเพื่อปฏิบัติงาน (Personnel Requirement)

ตารางที่ ๗ การระบุจำนวนบุคลากรหลักที่จำเป็น

ประเภททรัพยากร	๔ ชั่วโมง	๑ วัน	๑ สัปดาห์	๒ สัปดาห์	๑ เดือน
จำนวนบุคลากรปฏิบัติงานที่สำนักงาน /สถานที่ปฏิบัติงานสำรอง	๕	๕	๕	๑๐	๑๕
จำนวนบุคลากรปฏิบัติงานที่บ้าน	๑๐	๑๐	๑๐	๕	-
รวม	๑๕	๑๕	๑๕	๑๕	๑๕

๕) ความต้องการด้านผู้ให้บริการที่สำคัญ (Service Requirement)

ตารางที่ ๘ การระบุจำนวนผู้ให้บริการที่ต้องติดต่อหรือขอรับบริการ

ประเภททรัพยากร	๔ ชั่วโมง	๑ วัน	๑ สัปดาห์	๒ สัปดาห์	๑ เดือน
ผู้ให้บริการเชื่อมโยงระบบเครือข่ายอินเทอร์เน็ต	๑	๑	๑	๑	๑
รวม	๑	๑	๑	๑	๑

หมายเหตุ ให้จัดหาอุปกรณ์เชื่อมโยงระบบเครือข่ายต่อผ่านอินเทอร์เน็ตแบบพกพา (Air Card) ของผู้ให้บริการโทรศัพท์มือถือเชื่อมโยงการบริหารเทคโนโลยีสารสนเทศและข้อมูลที่สำคัญของหน่วยงานกลางผ่านอินเทอร์เน็ต ในกรณีผู้ให้บริการหลักและสำรองไม่สามารถให้บริการได้ภายในระยะเวลาที่กำหนด

ขั้นตอนการบริหารความต่อเนื่องและกอบกู้กระบวนการ

วันที่ ๑ การตอบสนองต่อเหตุการณ์ทันที (ภายใน ๒๔ ชั่วโมง)

การปฏิบัติการใดๆ ให้บุคลากรของหน่วยงานทุกกลุ่ม คำนึงถึงความปลอดภัยในชีวิตของตนเองและบุคลากรอื่นและปฏิบัติตามแนวทาง แผนเผชิญเหตุและขั้นตอนการปฏิบัติงานที่กำหนดอย่างเคร่งครัด

ขั้นตอนและกิจกรรม	บทบาทความรับผิดชอบ	ดำเนินการแล้วเสร็จ
-แจ้งเหตุฉุกเฉิน วิกฤติ ตามกระบวนการ/Call Treeให้กับบุคลากรหลักในหน่วยงาน และกลุ่มงาน	หัวหน้า ทีมบริหารความต่อเนื่องของหน่วยงาน	<input type="checkbox"/>
-จัดประชุมคณะบริหารความต่อเนื่อง เพื่อรับทราบและประเมินความเสียหาย ผลกระทบต่อการดำเนินงานและให้บริการ และทรัพยากรสำคัญที่ต้องใช้ในการบริหารความต่อเนื่อง - ทบทวนกระบวนการงานที่มีความเร่งด่วนและ/ส่งผลกระทบอย่างสูง จำเป็นต้องดำเนินการ	ทีมบริหารความต่อเนื่องของหน่วยงาน	<input type="checkbox"/>

ขั้นตอนและกิจกรรม	บทบาทความรับผิดชอบ	ดำเนินการแล้วเสร็จ
- รับทราบและพิจารณาอนุมัติ กระบวนการที่มี/ความเร่งด่วน และ ส่งผลกระทบอย่างสูงจำเป็นต้อง ดำเนินงานหรือปฏิบัติด้วยมือ (Manual Processing)	หัวหน้าคณะบริหารความต่อเนื่อง	<input type="checkbox"/>
- รับทราบรายงานจากหน่วยงาน ครอบคลุม ๑) สรุปจำนวนและรายชื่อบุคลากรที่ ได้รับบาดเจ็บ/ เสียชีวิต ๒) ความเสียหายและผลกระทบต่อ การดำเนินงานและให้บริการ ๓) ทรัพยากรสำคัญที่ต้องใช้ในการ บริหารความต่อเนื่อง ๔) กระบวนการที่มีความเร่งด่วน และส่งผล/กระทบอย่างสูง จำเป็นต้องดำเนินงานหรือปฏิบัติ ด้วยมือ (Manual Processing)	หัวหน้าคณะบริหารความต่อเนื่อง/ และหัวหน้าทีมงานบริหารความ ต่อเนื่อง	<input type="checkbox"/>
- พิจารณาและอนุมัติเนื้อหาและ ข้อความ เพื่อใช้ในการสื่อสารและ รายงานสถานการณ์แก่บุคลากรใน หน่วยงานให้ทราบ	หัวหน้าคณะบริหารความต่อเนื่อง/ และหัวหน้าทีมงานบริหารความ ต่อเนื่อง	<input type="checkbox"/>
- พิจารณาและอนุมัติจัดหา ทรัพยากรที่จำเป็นต้องใช้ในการ บริหารความต่อเนื่อง: ๑) สถานที่ปฏิบัติงานสำรอง ๒) วัสดุอุปกรณ์ที่สำคัญ ๓) เทคโนโลยีสารสนเทศและข้อมูล ที่สำคัญ ๔) บุคลากรหลัก ๕) คู่ค้า/ราษฎรผู้ประสพภัย	หัวหน้าคณะบริหารความต่อเนื่อง	<input type="checkbox"/>

ขั้นตอนและกิจกรรม	บทบาทความรับผิดชอบ	ดำเนินการแล้วเสร็จ
- พิจารณา ประสานงาน จัดสรรเงิน สำรอง - รายงานความคืบหน้าให้แก่ ผู้บริหาร และหน่วยงานกำกับดูแล อย่างสม่ำเสมอหรือตามที่ได้มีการ กำหนด	หัวหน้าคณะกรรมการต่อเนื่อง	<input type="checkbox"/>

วันที่ ๒ - ๗ การตอบสนองในระยะสั้น

การปฏิบัติการใดๆ ให้บุคลากรของหน่วยงานทุกกลุ่ม คำนึงถึงความปลอดภัยในชีวิตของตนเองและบุคลากรอื่น และปฏิบัติตามแนวทางและแผนเผชิญเหตุและขั้นตอนการปฏิบัติงานที่กำหนดอย่างเคร่งครัด

ขั้นตอนและกิจกรรม	บทบาทความรับผิดชอบ	ดำเนินการแล้วเสร็จ
- ติดตามสถานะภาพการกอบกู้คืนมาของ ทรัพยากร ที่ได้รับผลกระทบ และประเมิน ความจำเป็นและระยะเวลาที่ต้องใช้ในการกอบ กู้คืน	หัวหน้าคณะกรรมการ ต่อเนื่อง/และหัวหน้าทีมงาน บริหารความต่อเนื่อง	<input type="checkbox"/>
- รับทราบและกำหนดแนวทางการเตรียมความ พร้อมและข้อจำกัดในการจัดหาและทรัพยากร ที่จำเป็นต้องใช้ในการบริหารความต่อเนื่อง : ๑) สถานที่ปฏิบัติงานสำรอง ๒) วัสดุอุปกรณ์ที่สำคัญ ๓) เทคโนโลยีสารสนเทศและข้อมูลที่สำคัญ ๔) บุคลากรหลัก ๕) รายชื่อผู้ประสานภัย/ผู้ให้บริการที่สำคัญ สนับสนุนด้านการช่วยเหลือจาก ตำรวจ, สมาคม กู้ชีพกู้ภัย, อปพร., อสม.	หัวหน้าคณะกรรมการ ต่อเนื่อง/และหัวหน้าทีมงาน บริหารความต่อเนื่อง	<input type="checkbox"/>
- รายงานความคืบหน้าให้แก่หัวหน้าคณะ บริหารความต่อเนื่อง ขององค์การบริหารส่วน ตำบลผักขงและหน่วยงานกำกับดูแลอย่าง สม่ำเสมอ	คณะกรรมการต่อเนื่องของ องค์การบริหารส่วนตำบล ผักขง	<input type="checkbox"/>

วันที่ ๘ การตอบสนองระยะกลาง (๑ สัปดาห์)

การปฏิบัติการใดๆ ให้บุคลากรของหน่วยงานทุกกลุ่ม คำนึงถึงความปลอดภัยในชีวิตของตนเองและบุคลากรอื่น และปฏิบัติตามแนวทางและแผนเผชิญเหตุและขั้นตอนการปฏิบัติงานที่กำหนดอย่างเคร่งครัด

ขั้นตอนและกิจกรรม	บทบาทความรับผิดชอบ	ดำเนินการแล้วเสร็จ
- ติดตามสถานะภาพการกอบกู้คืนมาของทรัพยากรที่ได้รับผลกระทบ และประเมินและความจำเป็นและระยะเวลาที่ต้องใช้ในการกอบกู้คืน	หัวหน้าคณะกรรมการความต่อเนื่อง ต่อเนื้องหัวหน้าทีมงานบริหาร ความต่อเนื่อง	<input type="checkbox"/>
- พิจารณาและอนุมัติการจัดหาทรัพยากรที่จำเป็นต้องใช้เพื่อดำเนินงานและให้บริการและตามปกติ: ๑) สถานที่ปฏิบัติงานสำรอง ๒) วัสดุอุปกรณ์ที่สำคัญ ๓) เทคโนโลยีสารสนเทศและข้อมูลที่สำคัญ ๔) บุคลากรหลัก ๕) รายชื่อผู้ประสานภัย/ผู้ให้บริการที่สำคัญ สนับสนุนด้านการช่วยเหลือจาก ตำรวจ, สมาคมกู้ชีพกู้ภัย, อปพร., อสม.	หัวหน้าคณะกรรมการความต่อเนื่อง ต่อเนื้องหัวหน้าทีมงานบริหาร ความต่อเนื่อง	<input type="checkbox"/>
- รายงานความคืบหน้าให้แก่หัวหน้าคณะกรรมการความต่อเนื่อง และหน่วยงานกำกับดูแลอย่างสม่ำเสมอหรือตามที่ได้มีการกำหนด	คณะกรรมการความต่อเนื่องของ องค์การบริหารส่วนตำบล ฝักขวง	<input type="checkbox"/>

การตอบสนองระยะยาว (มากกว่า ๑ เดือน)

การปฏิบัติการใดให้บุคลากรของหน่วยงานทุกกลุ่ม คำนึงถึงความปลอดภัยในชีวิตของตนเองและบุคลากรอื่น และปฏิบัติตามแนวทางและแผนเผชิญเหตุและขั้นตอนการปฏิบัติงานที่กำหนดอย่างเคร่งครัด

ขั้นตอนและกิจกรรม	บทบาทความรับผิดชอบ	ดำเนินการแล้วเสร็จ
- ติดตามสถานะภาพการกอบกู้คืนมาของทรัพยากรที่ได้รับผลกระทบ และประเมินและความจำเป็นและระยะเวลาที่ต้องใช้ในการกอบกู้คืน	หัวหน้าคณะกรรมการความต่อเนื่อง ต่อเนื้องหัวหน้าทีมงานบริหาร ความต่อเนื่อง	<input type="checkbox"/>

ขั้นตอนและกิจกรรม	บทบาทความรับผิดชอบ	ดำเนินการแล้วเสร็จ
- พิจารณาและอนุมัติการจัดหาทรัพยากรที่จำเป็นต้อง ใช้เพื่อดำเนินงานและให้บริการและตามปกติ: ๑) สถานที่ปฏิบัติงานสำรอง ๒) วัสดุอุปกรณ์ที่สำคัญ ๓) เทคโนโลยีสารสนเทศและข้อมูลที่สำคัญ ๔) บุคลากรหลัก ๕) รายชื่อผู้ประสพภัย/ผู้ให้บริการที่สำคัญ สนับสนุนด้านการช่วยเหลือจาก ตำรวจ, สมาคมกู้ชีพกู้ภัย, อปพร., อสม.	หัวหน้าคณะกรรมการความ ต่อเนื่องหัวหน้าทีมงานบริหาร ความต่อเนื่อง	<input type="checkbox"/>
- รายงานความคืบหน้าให้แก่หัวหน้าคณะ บริหารความต่อเนื่อง และหน่วยงานกำกับ ดูแลอย่างสม่ำเสมอหรือตามที่ได้มีการ กำหนด	หัวหน้าและทีมงานความ ต่อเนื่องขององค์การบริหาร ส่วนตำบลฝักขวง	<input type="checkbox"/>
- ติดตามประเมินผลเพื่อค้นหาข้อบกพร่อง ปัญหาอุปสรรคในการดำเนินงานเพื่อหาแนว ทางแก้ไขปรับปรุงเพื่อให้แผนบริหารความ ต่อเนื่องมีประสิทธิภาพ ประสิทธิภาพมาก ยิ่งขึ้น	หัวหน้าคณะกรรมการความ ต่อเนื่องหัวหน้าทีมงานบริหาร ความต่อเนื่อง	<input type="checkbox"/>

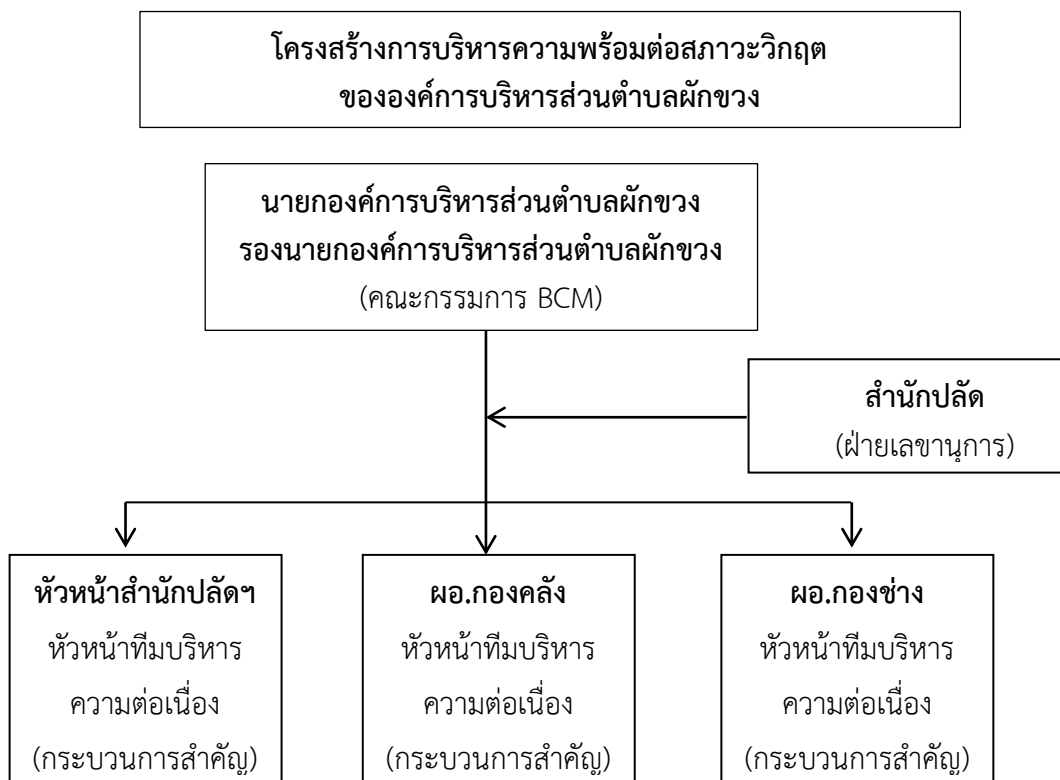
การทดสอบ ปรับปรุง และทบทวนแผน (Exercising Maintaining and Reviewing)

เพื่อให้แน่ใจได้ว่าการบริหารความพร้อมต่อสภาวะวิกฤต (BCM) ที่ได้จัดทำขึ้นสามารถใช้ได้จริง รวมทั้งเพื่อเตรียมความพร้อม ตลอดจนตรวจสอบความสามารถของบุคลากรและประสิทธิภาพของแผนในการตอบสนองต่อวิกฤตการณ์ ได้แก่ การซ้อมการแจ้งเหตุฉุกเฉินให้กับสมาชิกทีมงานที่เกี่ยวข้องตามผังรายชื่อทางโทรศัพท์การประชุมแลกเปลี่ยนความคิดเห็นกับทุกหน่วยที่เกี่ยวข้อง โดยจำลองโจทย์สถานการณ์ขึ้นมา การทดสอบโดยจำลองสถานการณ์เสมือนจริง หรือการทดสอบเต็มรูปแบบและใกล้เคียงสถานการณ์จริงมากที่สุด

การปลุกฝัง BCM ให้เป็นส่วนหนึ่งของวัฒนธรรมองค์กร ซึ่งเป็นเรื่องที่ต้องใช้เวลาและจิตวิทยาที่จะทำให้บุคลากรทุกคนได้รับรู้ และเข้าใจถึงความสำคัญของ BCM ตลอดจนบทบาทหน้าที่ที่ทุกคนพึงมีเพื่อให้การปฏิบัติภารกิจหรือการให้บริการประชาชนที่สำคัญสามารถดำเนินต่อไปได้ในยามที่เกิดเหตุวิกฤต

คณะกรรมการ BCM ประกอบด้วย

- ๑) ประธาน/รองประธานคณะกรรมการ BCM
- ๒) หัวหน้าทีมบริหารความต่อเนื่อง
- ๓) ฝ่ายเลขานุการคณะกรรมการ BCM



คณะกรรมการ BCM มีอำนาจและหน้าที่ดังนี้

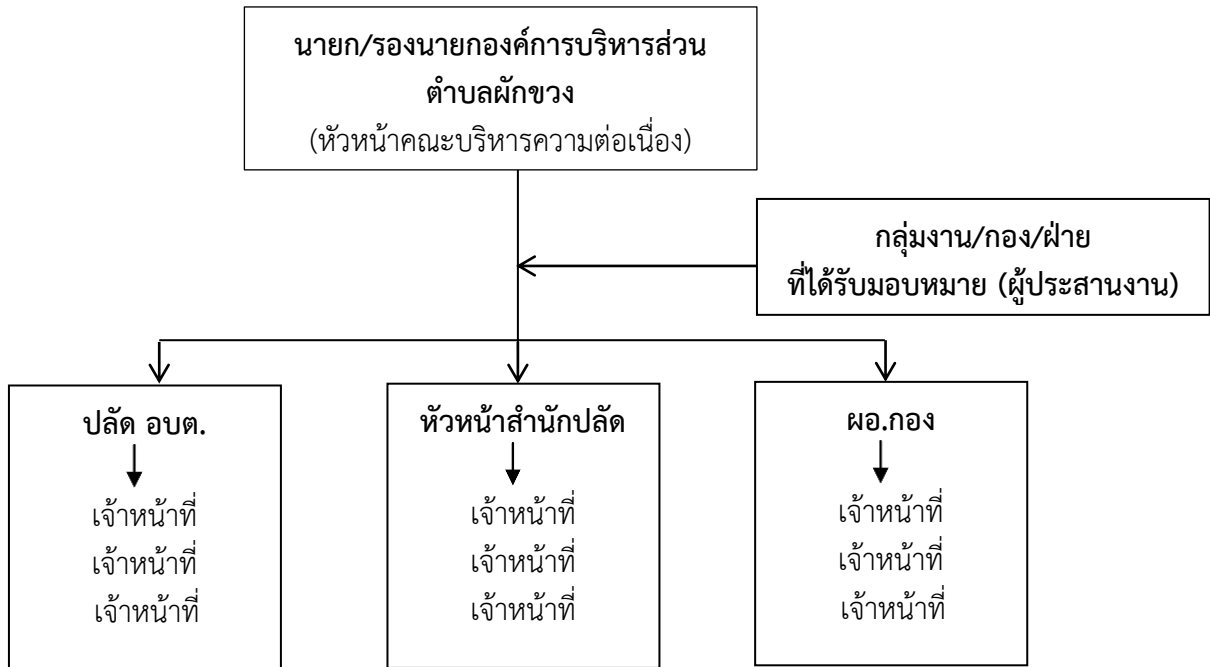
๑. ผลักดันให้การสนับสนุนให้แต่ละกอง/ฝ่ายมีการจัดทำแผนบริหารความต่อเนื่องและนำเสนอ
กรอบการดำเนินการ
๒. จัดตั้งทีมบริหารความต่อเนื่อง กำหนดตัวชี้วัดผลการดำเนินงานของเจ้าหน้าที่ ขั้นตอนการ
ปรับระดับของเหตุการณ์ และวิธีการบริหารความพร้อมต่อสภาวะวิกฤต
๓. ติดตาม พร้อมทั้งรายงานความคืบหน้า

กระบวนการแจ้งเหตุฉุกเฉิน Call Tree

กระบวนการ Call Tree คือกระบวนการแจ้งเหตุฉุกเฉินให้กับสมาชิกในคณะบริหารความต่อเนื่องและทีมงานบริหารความต่อเนื่องที่เกี่ยวข้องตามผังรายชื่อทางโทรศัพท์ โดยมีวัตถุประสงค์เพื่อการบริหารจัดการขั้นตอนในการติดต่อพนักงาน ภายหลังจากมีการประกาศเหตุการณ์ฉุกเฉินหรือภาวะวิกฤตของหน่วยงาน จุดเริ่มต้นของกระบวนการ Call Tree จะเริ่มจากหัวหน้าคณะบริหารความต่อเนื่องแจ้งให้ผู้ประสานงานคณะบริหารความต่อเนื่อง โดยผู้ประสานงานฯ จะแจ้งให้หัวหน้าทีมบริหารความต่อเนื่องรับทราบเหตุการณ์ฉุกเฉินและการประกาศใช้แผนความต่อเนื่อง ตามสายงานการบังคับบัญชาของแต่ละสายงาน หัวหน้าฝ่ายงาน หัวหน้ากลุ่มงาน หัวหน้าสำนัก ผู้อำนวยการกอง แต่ละท่าน จึงติดต่อและแจ้งไปยังบุคลากรภายใต้การบังคับบัญชาของตน รับทราบเหตุการณ์ฉุกเฉินและการประกาศใช้แผนความต่อเนื่องของหน่วยงานที่ได้รับผลกระทบตามรายชื่อและช่องทางติดต่อสื่อสารที่ได้ระบุใน รายชื่อบุคลากรและบทบาทของทีมงานบริหารความต่อเนื่อง (BCP Team) ในกรณีที่ไม่สามารถติดต่อหัวหน้าฝ่ายงานฯ หัวหน้ากลุ่มงานฯ นั้นได้ ให้ติดต่อไปยังบุคลากรสำรอง โดยพิจารณา:

- ถ้าเหตุการณ์เกิดขึ้นในเวลาทำการ ให้ดำเนินการติดต่อบุคลากรหลักโดยติดต่อผ่านเบอร์โทรศัพท์ของหน่วยงานเป็นช่องทางแรก
- ถ้าเหตุการณ์เกิดขึ้นนอกเวลาทำการหรือสถานที่ปฏิบัติงานหลักได้รับผลกระทบ ให้ดำเนินการติดต่อบุคลากรหลักโดยติดต่อผ่านเบอร์โทรศัพท์มือถือเป็นช่องทางแรก
- ถ้าสามารถติดต่อบุคลากรหลักได้ ให้หัวหน้าฝ่ายงานฯ หัวหน้ากลุ่มงานฯ แจ้งข้อมูลให้กับบุคลากรหลักของหน่วยงานทราบ ดังต่อไปนี้:
 - สรุปสถานการณ์ของเหตุการณ์ฉุกเฉินและการประกาศใช้แผนความต่อเนื่อง
 - เวลาและสถานที่สำหรับการนัดประชุมเร่งด่วนของหน่วยงาน สำหรับผู้บริหารของหน่วยงาน และทีมงานบริหารความต่อเนื่อง
 - ขั้นตอนการปฏิบัติงาน เพื่อบริหารความต่อเนื่องต่อไป เช่น สถานที่รวมพลในกรณีที่มีการย้ายสถานที่ทำการ

กระบวนการแจ้งเหตุ Call Tree



ภายหลังจากได้รับการตอบรับจากบุคลากรหลักครบถ้วนตามผังการติดต่อ (Call Tree) ปลัด อบต. หัวหน้าสำนักปลัด และผู้อำนวยการกอง มีหน้าที่โทรกลับไปแจ้งยังผู้ประสานงานคณะกรรมการความต่อเนื่อง เพื่อรวบรวมสรุปความพร้อมของหน่วยงานในการบริหารความต่อเนื่อง รวมทั้งความปลอดภัยในชีวิตและทรัพย์สินของหน่วยงานและเจ้าหน้าที่ทั้งหมดในหน่วยงาน ทีมบริหารความต่อเนื่องมีหน้าที่ในการปรับปรุงข้อมูลสำหรับการติดต่อให้เป็นปัจจุบันอยู่ตลอดเวลา เพื่อให้กระบวนการติดต่อพนักงานภายในหน่วยงานสามารถดำเนินการได้อย่างต่อเนื่องและสำเร็จลุล่วงภายในระยะเวลาที่คาดหวัง ในกรณีที่ เกิดเหตุการณ์ฉุกเฉินและมีการประกาศใช้แผนความต่อเนื่อง